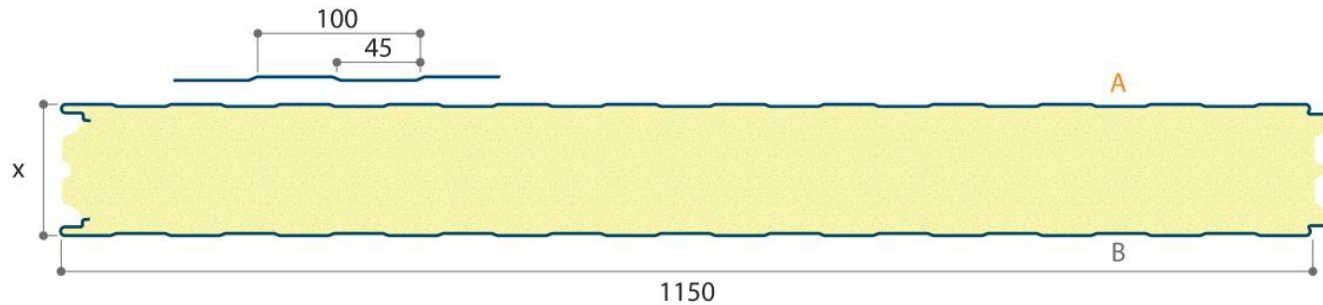
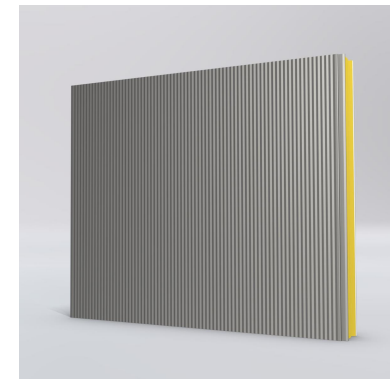
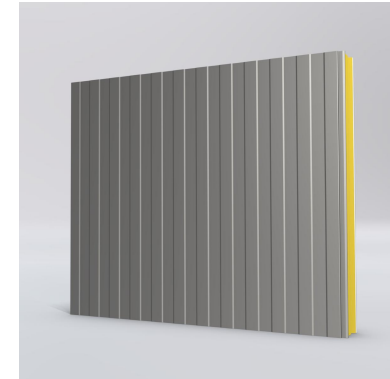
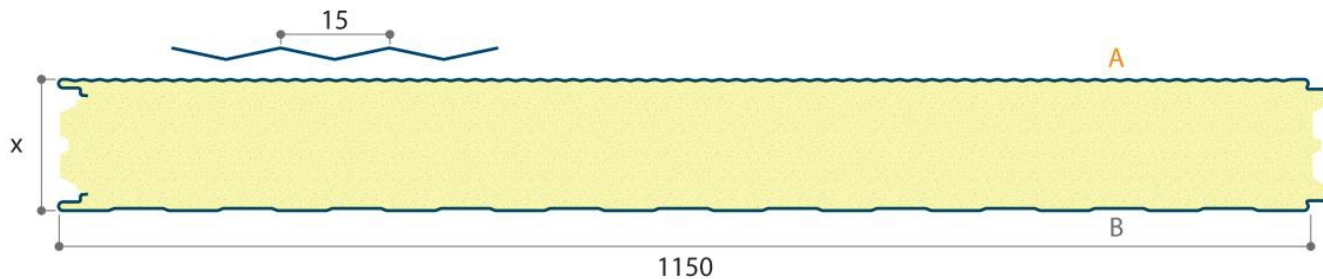


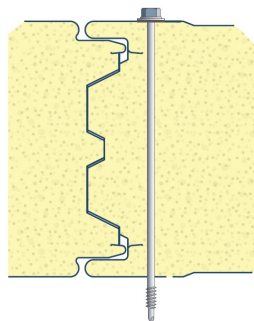
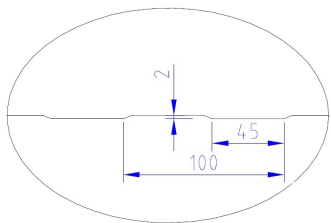
EUROBOX L



MICRORIP



Datenquelle **JORISIDE**



HESSE

Holzbearbeitung &
Trapezblechhandel
GmbH

**ZUPACKEN,
DAS IST UNSER DING!**

Jacob-Nolde-Straße 32
57319 Bad Berleburg
Telefon (027 51) 444760
www.hesse-berleburg.de



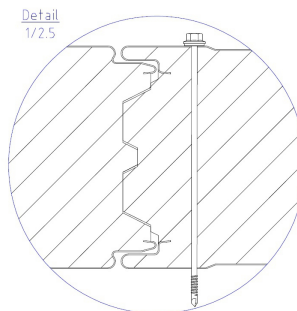
Bauteil	Element- dicke	Deckschalendicke		Max. Liefer- länge	Gewicht	Wärmedurchlass- widerstand gemäß EN ISO 6946	Wärmeduchgangs- koeffizient	Wärmedurchlass- widerstand	
		Außen	Innen					gemäß EN 13165 und EN 14509 mit Fugeneinfluss	
	d mm	t mm	t mm	m	kg/m ²	R m ² K/W	U W/(m ² K)	R m ² K/W	U W/(m ² K)
JI 120	120	0,6	0,4	13,6	12,83				0,18
JI 150	150	0,6	0,4	13,6	13,97				0,14
JI 170	170	0,6	0,4	13,6	14,73				0,12
JI 200	200	0,6	0,4	13,6	15,87				0,11
JI 220	220	0,6	0,4	13,6	16,63				0,10



Baubreite von 1.150 mm, profiliertes Außenblech aus verzinktem Stahl in 0,60mm Stärke mit einer Farbbeschichtung von 25 μ , profiliertes Innenblech a verzinktem Stahl in 0,40mm Stärke mit einer Farb-
beschichtung von 15 μ , Schaumkern aus Polyisocynaurat (PIR), Dichte 40 \pm 5kg/m³, ohne CFC-HCFC,
Brandschutzklasse B-s1,d0 laut DIN EN 13501-1, Feuerwiderstand 120mm:l<->o EI30;
200mm (vert.Montage):l<->o EI60 ,(gemäß Montageanleitung auf Anfrage) laut DIN EN 13501-2
Zubehör: Biegeplatte, Füllstreifen usw.

Datenquelle **JORISIDE**

alle Maße sind
vor Ort zu prüfen !



Bemessungsverfahren nach dem Anhang E der Norm DIN EN 14509. Die zulässigen Spannweiten hängen von der Anzahl der Stützen und den nach Eurocode berechneten (ungewichteten) Lasten ab. Es ist die für jeweiligen Anwendungsfall die zugehörige minimale Stützweite aus den Drucktabellen zu wählen. Der Grenzwert für die Durchbiegung beträgt $L/100$. Die Stützweitentabelle gilt für Gebäude mit normalem Innenklima (z. B. keine Kühl-, Tiefkühl oder Reifehallen). Der Einfluss des Kriechens (aufgrund von Langzeitbelastung) wurde nicht berücksichtigt. Bei Fragen wenden Sie sich bitte an die technische Abteilung.

↔ Zulässiger Druck, 120 mm (0,60 / 0,40 – S280 / S250)

Stat. System	Farbgruppe	Aus Tab. Schneelast	Charakteristische Druck in kN/m ²																			
			0,25	0,50	0,75	1,00	1,25	1,50	1,75	2,00	2,25	2,50	2,75	3,00	3,25	3,50	3,75	4,00	4,25	4,50	4,75	5,00
Einfeld	I,II,III	E. E. (mm)	40	44	53	61	69	75	81	87	92	97	102	106	110	114	118	122	126	130	133	137
		Z. S. (m)	11,01	7,78	6,36	5,50	4,92	4,49	4,16	3,89	3,67	3,48	3,32	3,18	3,05	2,94	2,84	2,75	2,67	2,59	2,52	2,46
		E. Z. (mm)	-	-	-	-	-	-	-	-	-	-	-	-	-	-	-	-	-	-	-	-
Zweifeld	I,II,III	E. E. (mm)	40	40	45	55	64	72	80	87	92	97	102	106	110	114	118	122	126	130	133	137
		Z. S. (m)	7,97	6,20	5,40	4,91	4,58	4,32	4,11	3,89	3,67	3,48	3,32	3,18	3,05	2,94	2,84	2,75	2,67	2,59	2,52	2,46
		E. Z. (mm)	60	69	90	109	127	144	160	173	183	193	203	212	220	228	236	244	252	259	266	273
Dreifeld	I,II,III	E. E. (mm)	40	42	53	61	69	75	81	87	92	97	102	106	110	114	118	122	126	130	133	137
		Z. S. (m)	10,43	7,56	6,28	5,50	4,92	4,49	4,16	3,89	3,67	3,48	3,32	3,18	3,05	2,94	2,84	2,75	2,67	2,59	2,52	2,46
		E. Z. (mm)	60	84	105	122	137	150	162	173	183	193	203	212	220	228	236	244	252	259	266	273

E. E. erforderliche Endauflagerbreite - Z. S. Zulässige Stützweite - E. Z. Erforderliche Zwischenaullagerbreite

↔ Zulässiger Sog, 120 mm (0,60 / 0,40 – S280 / S250)

Stat. System	Farbgruppe	Aus Tab. Windsog	Charakteristische Sog in kN/m ²																			
			0,25	0,50	0,75	1,00	1,25	1,50	1,75	2,00	2,25	2,50	2,75	3,00	3,25	3,50	3,75	4,00	4,25	4,50	4,75	5,00
Einfeld	I	Z. S. (m)	10,35	7,32	5,97	5,17	4,63	4,22	3,91	3,66	3,45	3,27	3,12	2,99	2,87	2,76	2,67	2,59	2,51	2,44	2,37	2,31
		Z. S. (m)	10,35	7,32	5,97	5,17	4,63	4,22	3,91	3,66	3,45	3,27	3,12	2,99	2,87	2,76	2,67	2,59	2,51	2,44	2,37	2,31
		Z. S. (m)	10,1	7,32	5,97	5,17	4,63	4,22	3,91	3,66	3,45	3,27	3,12	2,99	2,87	2,76	2,67	2,59	2,51	2,44	2,37	2,31
Zweifeld	I	Z. S. (m)	10,26	7,32	5,97	5,17	4,63	4,22	3,91	3,66	3,45	3,27	3,12	2,99	2,87	2,76	2,67	2,59	2,51	2,44	2,37	2,31
		Z. S. (m)	8,58	6,58	5,69	5,15	4,63	4,22	3,91	3,66	3,45	3,27	3,12	2,99	2,87	2,76	2,67	2,59	2,51	2,44	2,37	2,31
		Z. S. (m)	5,37	4,68	4,29	4,03	3,84	3,68	3,56	3,45	3,36	3,27	3,12	2,99	2,87	2,76	2,67	2,59	2,51	2,44	2,37	2,31
Dreifeld	I	Z. S. (m)	10,35	7,32	5,97	5,17	4,63	4,22	3,91	3,66	3,45	3,27	3,12	2,99	2,87	2,76	2,67	2,59	2,51	2,44	2,37	2,31
		Z. S. (m)	10,35	7,32	5,97	5,17	4,63	4,22	3,91	3,66	3,45	3,27	3,12	2,99	2,87	2,76	2,67	2,59	2,51	2,44	2,37	2,31
		Z. S. (m)	7,53	5,72	4,92	4,44	4,11	3,87	3,68	3,52	3,39	3,27	3,12	2,99	2,87	2,76	2,67	2,59	2,51	2,44	2,37	2,31

Z. S. zulässige Stützweite

ISO- Wand Belastungs-Tabelle 120 mm

Datenquelle **JORISIDE**



HESSE

Holzbearbeitung & Trapezblechhandel GmbH

ZUPACKEN, DAS IST UNSER DING!

Jacob-Nolde-Straße 32

57319 Bad Berleburg

Telefon (027 51) 444760

www.hesse-berleburg.de



Bemessungsverfahren nach dem Anhang E der Norm DIN EN 14509. Die zulässigen Spannweiten hängen von der Anzahl der Stützen und den nach Eurocode berechneten (ungewichteten) Lasten ab. Es ist die für jeweiligen Anwendungsfall die zugehörige minimale Stützweite aus den Drucktabellen zu wählen. Der Grenzwert für die Durchbiegung beträgt $L/100$. Die Stützweitentabelle gilt für Gebäude mit normalem Innenklima (z. B. keine Kühl-, Tiefkühl oder Reifehallen). Der Einfluss des Kriechens (aufgrund von Langzeitbelastung) wurde nicht berücksichtigt. Bei Fragen wenden Sie sich bitte an die technische Abteilung.

← Zulässiger Druck, 150 mm (0,60 / 0,40 – S280 / S250)

Stat. System	Farbgruppe	Aus Tab. Schneelast	Charakteristische Druck in kN/m ²																			
			0,25	0,50	0,75	1,00	1,25	1,50	1,75	2,00	2,25	2,50	2,75	3,00	3,25	3,50	3,75	4,00	4,25	4,50	4,75	5,00
Einfeld	I,II,III	E. E. (mm)	40	50	61	71	79	87	93	100	106	112	117	122	127	132	137	141	145	149	154	158
		Z. S. (m)	11,81	8,35	6,82	5,90	5,28	4,82	4,46	4,18	3,94	3,73	3,56	3,41	3,28	3,16	3,05	2,95	2,86	2,78	2,71	2,64
		E. Z. (mm)	60	60	61	71	79	87	93	100	106	112	117	122	127	132	137	141	145	149	154	158
Zweifeld	I,II,III	E. E. (mm)	40	40	50	62	72	82	92	100	106	112	117	122	127	132	137	141	145	149	154	158
		Z. S. (m)	6,57	6,32	5,59	5,14	4,82	4,58	4,38	4,18	3,94	3,73	3,56	3,41	3,28	3,16	3,05	2,95	2,86	2,78	2,71	2,64
		E. Z. (mm)	60	76	100	123	144	164	183	200	212	223	234	244	254	264	273	281	290	298	307	315
Dreifeld	I,II,III	E. E. (mm)	40	46	58	68	78	87	93	100	106	112	117	122	127	132	137	141	145	149	154	158
		Z. S. (m)	10,36	7,60	6,39	5,68	5,20	4,82	4,46	4,18	3,94	3,73	3,56	3,41	3,28	3,16	3,05	2,95	2,86	2,78	2,71	2,64
		E. Z. (mm)	62	91	115	136	155	173	186	200	212	223	234	244	254	264	273	281	290	298	307	315

E. E. erforderliche Endauflagerbreite - Z. S. Zulässige Stützweite - E. Z. Erforderliche Zwischenaflagerbreite

⇒ Zulässiger Sog, 150 mm (0,60 / 0,40 – S280 / S250)

Stat. System	Farbgruppe	Aus Tab. Windsog	Charakteristische Sog in kN/m ²																			
			0,25	0,50	0,75	1,00	1,25	1,50	1,75	2,00	2,25	2,50	2,75	3,00	3,25	3,50	3,75	4,00	4,25	4,50	4,75	5,00
Einfeld	I	Z. S. (m)	11,08	7,84	6,40	5,54	4,96	4,52	4,19	3,92	3,70	3,50	3,34	3,20	3,07	2,96	2,86	2,77	2,69	2,61	2,54	2,48
	II	Z. S. (m)	11,08	7,84	6,40	5,54	4,96	4,52	4,19	3,92	3,70	3,50	3,34	3,20	3,07	2,96	2,86	2,77	2,69	2,61	2,54	2,48
	III	Z. S. (m)	11,08	7,84	6,40	5,54	4,96	4,52	4,19	3,92	3,70	3,50	3,34	3,20	3,07	2,96	2,86	2,77	2,69	2,61	2,54	2,48
Zweifeld	I	Z. S. (m)	10,82	7,84	6,40	5,54	4,96	4,52	4,19	3,92	3,70	3,50	3,34	3,20	3,07	2,96	2,86	2,77	2,69	2,61	2,54	2,48
	II	Z. S. (m)	8,49	6,7	5,88	5,38	4,96	4,52	4,19	3,92	3,70	3,50	3,34	3,20	3,07	2,96	2,86	2,77	2,69	2,61	2,54	2,48
	III	Z. S. (m)	5,25	4,74	4,43	4,20	4,03	3,89	3,77	3,67	3,58	3,50	3,34	3,20	3,07	2,96	2,86	2,77	2,69	2,61	2,54	2,48
Dreifeld	I	Z. S. (m)	11,08	7,84	6,40	5,54	4,96	4,52	4,19	3,92	3,70	3,50	3,34	3,20	3,07	2,96	2,86	2,77	2,69	2,61	2,54	2,48
	II	Z. S. (m)	11,08	7,84	6,40	5,54	4,96	4,52	4,19	3,92	3,70	3,50	3,34	3,20	3,07	2,96	2,86	2,77	2,69	2,61	2,54	2,48
	III	Z. S. (m)	6,78	5,42	4,79	4,40	4,12	3,91	3,74	3,60	3,49	3,39	3,30	3,20	3,07	2,96	2,86	2,77	2,69	2,61	2,54	2,48

Z. S. zulässige Stützweite

ISO- Wand Belastungs-Tabelle 150 mm

Datenquelle **JORISIDE**



HESSE

Holzbearbeitung & Trapezblechhandel GmbH

ZUPACKEN, DAS IST UNSER DING!

Jacob-Nolde-Straße 32

57319 Bad Berleburg

Telefon (027 51) 444760

www.hesse-berleburg.de



Bemessungsverfahren nach dem Anhang E der Norm DIN EN 14509. Die zulässigen Spannweiten hängen von der Anzahl der Stützen und den nach Eurocode berechneten (ungewichteten) Lasten ab. Es ist die für jeweiligen Anwendungsfall die zugehörige minimale Stützweite aus den Drucktabellen zu wählen. Der Grenzwert für die Durchbiegung beträgt $L/100$. Die Stützweitentabelle gilt für Gebäude mit normalem Innenklima (z. B. keine Kühl-, Tiefkühl oder Reifehallen). Der Einfluss des Kriechens (aufgrund von Langzeitbelastung) wurde nicht berücksichtigt. Bei Fragen wenden Sie sich bitte an die technische Abteilung.

← Zulässiger Druck, 170 mm (0,60 / 0,40 – S280 / S250)

Stat. System	Farbgruppe	Aus Tab. Schneelast	Charakteristische Druck in kN/m ²																			
			0,25	0,50	0,75	1,00	1,25	1,50	1,75	2,00	2,25	2,50	2,75	3,00	3,25	3,50	3,75	4,00	4,25	4,50	4,75	5,00
Einfeld	I,II,III	E. E. (mm)	40	56	69	79	89	97	105	112	119	125	131	137	143	148	153	158	163	167	173	177
		Z. S. (m)	12,58	8,90	7,26	6,29	5,63	5,14	4,76	4,45	4,19	3,98	3,79	3,63	3,49	3,36	3,25	3,14	3,05	2,96	2,89	2,81
		E. Z. (mm)	-	-	-	-	-	-	-	-	-	-	-	-	-	-	-	-	-	-	-	-
Zweifeld	I,II,III	E. E. (mm)	40	43	57	70	82	93	104	112	119	125	131	137	143	148	153	158	163	167	173	177
		Z. S. (m)	7,15	6,79	6,01	5,53	5,19	4,92	4,72	4,45	4,19	3,98	3,79	3,63	3,49	3,36	3,25	3,14	3,05	2,96	2,89	2,81
		E. Z. (mm)	60	86	113	139	163	185	208	224	237	250	262	273	285	295	306	315	325	334	345	353
Dreifeld	I,II,III	E. E. (mm)	40	51	65	77	88	97	105	112	119	125	131	137	143	148	153	158	163	167	173	177
		Z. S. (m)	11,05	8,11	6,83	6,08	5,57	5,14	4,76	4,45	4,19	3,98	3,79	3,63	3,49	3,36	3,25	3,14	3,05	2,96	2,89	2,81
		E. Z. (mm)	70	102	129	153	175	194	209	224	237	250	262	273	285	295	306	315	325	334	345	353

E. E. erforderliche Endauflagerbreite - Z. S. Zulässige Stützweite - E. Z. Erforderliche Zwischenaflagerbreite

→ Zulässiger Sog, 170 mm (0,60 / 0,40 – S280 / S250)

Stat. System	Farbgruppe	Aus Tab. Windsog	Charakteristische Sog in kN/m ²																			
			0,25	0,50	0,75	1,00	1,25	1,50	1,75	2,00	2,25	2,50	2,75	3,00	3,25	3,50	3,75	4,00	4,25	4,50	4,75	5,00
Einfeld	I	Z. S. (m)	11,81	8,35	6,82	5,90	5,28	4,82	4,46	4,18	3,94	3,73	3,56	3,41	3,28	3,16	3,05	2,95	2,86	2,78	2,71	2,64
	II	Z. S. (m)	11,81	8,35	6,82	5,90	5,28	4,82	4,46	4,18	3,94	3,73	3,56	3,41	3,28	3,16	3,05	2,95	2,86	2,78	2,71	2,64
	III	Z. S. (m)	11,81	8,35	6,82	5,90	5,28	4,82	4,46	4,18	3,94	3,73	3,56	3,41	3,28	3,16	3,05	2,95	2,86	2,78	2,71	2,64
Zweifeld	I	Z. S. (m)	11,55	8,35	6,82	5,90	5,28	4,82	4,46	4,18	3,94	3,73	3,56	3,41	3,28	3,16	3,05	2,95	2,86	2,78	2,71	2,64
	II	Z. S. (m)	9,10	7,19	6,32	5,78	5,28	4,82	4,46	4,18	3,94	3,73	3,56	3,41	3,28	3,16	3,05	2,95	2,86	2,78	2,71	2,64
	III	Z. S. (m)	5,69	5,13	4,79	4,54	4,35	4,20	4,07	3,96	3,87	3,73	3,56	3,41	3,28	3,16	3,05	2,95	2,86	2,78	2,71	2,64
Dreifeld	I	Z. S. (m)	11,81	8,35	6,82	5,90	5,28	4,82	4,46	4,18	3,94	3,73	3,56	3,41	3,28	3,16	3,05	2,95	2,86	2,78	2,71	2,64
	II	Z. S. (m)	11,81	8,35	6,82	5,90	5,28	4,82	4,46	4,18	3,94	3,73	3,56	3,41	3,28	3,16	3,05	2,95	2,86	2,78	2,71	2,64
	III	Z. S. (m)	7,26	5,82	5,15	4,73	4,43	4,21	4,03	3,88	3,75	3,64	3,55	3,41	3,28	3,16	3,05	2,95	2,86	2,78	2,71	2,64

Z. S. zulässige Stützweite

ISO- Wand Belastungs-Tabelle 170 mm

Datenquelle **JORISIDE**



HESSE

Holzbearbeitung & Trapezblechhandel GmbH

ZUPACKEN, DAS IST UNSER DING!

Jacob-Nolde-Straße 32

57319 Bad Berleburg

Telefon (027 51) 444760

www.hesse-berleburg.de



Bemessungsverfahren nach dem Anhang E der Norm DIN EN 14509. Die zulässigen Spannweiten hängen von der Anzahl der Stützen und den nach Eurocode berechneten (ungewichteten) Lasten ab. Es ist die für jeweiligen Anwendungsfall die zugehörige minimale Stützweite aus den Drucktabellen zu wählen. Der Grenzwert für die Durchbiegung beträgt $L/100$. Die Stützweitentabelle gilt für Gebäude mit normalem Innenklima (z. B. keine Kühl-, Tiefkühl oder Reifehallen). Der Einfluss des Kriechens (aufgrund von Langzeitbelastung) wurde nicht berücksichtigt. Bei Fragen wenden Sie sich bitte an die technische Abteilung.

ISO- Wand Belastungs- Tabelle 200 mm

← Zulässiger Druck, 200 mm (0,60 / 0,40 – S280 / S250)

Stat. System	Farbgruppe	Aus Tab. Schneelast	Charakteristische Druck in kN/m ²																			
			0,25	0,50	0,75	1,00	1,25	1,50	1,75	2,00	2,25	2,50	2,75	3,00	3,25	3,50	3,75	4,00	4,25	4,50	4,75	5,00
Einfeld	I,II,III	E. E. (mm)	47	66	81	93	104	114	123	132	140	147	155	161	168	174	181	186	192	197	197	197
		Z. S. (m)	13,66	9,66	7,88	6,83	6,11	5,58	5,16	4,83	4,55	4,32	4,12	3,94	3,79	3,65	3,53	3,41	3,31	3,21	3,04	2,89
		E. Z. (mm)	60	66	81	93	104	114	123	132	140	147	155	161	168	174	181	186	192	197	197	197
Zweifeld	I,II,III	E. E. (mm)	40	51	68	84	98	111	123	132	140	147	155	161	168	174	181	186	192	197	197	196
		Z. S. (m)	8,05	7,48	6,63	6,10	5,72	5,43	5,16	4,83	4,55	4,32	4,12	3,94	3,79	3,65	3,53	3,41	3,31	3,21	3,04	2,88
		E. Z. (mm)	60	102	136	167	195	222	246	263	279	294	309	322	336	348	361	372	383	394	393	392
Dreifeld	I,II,III	E. E. (mm)	41	61	77	91	104	114	123	132	140	147	155	161	168	174	181	186	192	197	197	196
		Z. S. (m)	12,03	8,85	7,47	6,65	6,09	5,57	5,16	4,83	4,55	4,32	4,12	3,94	3,79	3,65	3,53	3,41	3,31	3,21	3,04	2,88
		E. Z. (mm)	82	121	153	181	208	228	246	263	279	294	309	322	336	348	361	372	383	394	393	392

E. E. erforderliche Endauflagerbreite - Z. S. Zulässige Stützweite - E. Z. Erforderliche Zwischenaflagerbreite

→ Zulässiger Sog, 200 mm (0,60 / 0,40 – S280 / S250)

Stat. System	Farbgruppe	Aus Tab. Windsog	Charakteristische Sog in kN/m ²																			
			0,25	0,50	0,75	1,00	1,25	1,50	1,75	2,00	2,25	2,50	2,75	3,00	3,25	3,50	3,75	4,00	4,25	4,50	4,75	5,00
Einfeld	I	Z. S. (m)	12,82	9,06	7,40	6,41	5,73	5,23	4,84	4,53	4,27	4,05	3,86	3,70	3,56	3,43	3,31	3,20	3,11	3,02	2,94	2,87
	II	Z. S. (m)	12,82	9,06	7,40	6,41	5,73	5,23	4,84	4,53	4,27	4,05	3,86	3,70	3,56	3,43	3,31	3,20	3,11	3,02	2,94	2,87
	III	Z. S. (m)	12,82	9,06	7,40	6,41	5,73	5,23	4,84	4,53	4,27	4,05	3,86	3,70	3,56	3,43	3,31	3,20	3,11	3,02	2,94	2,87
Zweifeld	I	Z. S. (m)	12,57	9,06	7,40	6,41	5,73	5,23	4,84	4,53	4,27	4,05	3,86	3,70	3,56	3,43	3,31	3,20	3,11	3,02	2,94	2,87
	II	Z. S. (m)	9,98	7,91	6,95	6,37	5,73	5,23	4,84	4,53	4,27	4,05	3,86	3,70	3,56	3,43	3,31	3,20	3,11	3,02	2,94	2,87
	III	Z. S. (m)	6,34	5,71	5,32	5,05	4,83	4,66	4,52	4,40	4,27	4,05	3,86	3,70	3,56	3,43	3,31	3,20	3,11	3,02	2,94	2,87
Dreifeld	I	Z. S. (m)	12,82	9,06	7,40	6,41	5,73	5,23	4,84	4,53	4,27	4,05	3,86	3,70	3,56	3,43	3,31	3,20	3,11	3,02	2,94	2,87
	II	Z. S. (m)	12,82	9,06	7,40	6,41	5,73	5,23	4,84	4,53	4,27	4,05	3,86	3,70	3,56	3,43	3,31	3,20	3,11	3,02	2,94	2,87
	III	Z. S. (m)	7,98	6,41	5,67	5,21	4,89	4,64	4,44	4,28	4,14	4,02	3,86	3,70	3,56	3,43	3,31	3,20	3,11	3,02	2,94	2,87

Z. S. zulässige Stützweite

Datenquelle **JORISIDE**



HESSE

Holzbearbeitung &
Trapezblechhandel
GmbH

**ZUPACKEN,
DAS IST UNSER DING!**

Jacob-Nolde-Straße 32

57319 Bad Berleburg

Telefon (027 51) 444760

www.hesse-berleburg.de



Bemessungsverfahren nach dem Anhang E der Norm DIN EN 14509. Die zulässigen Spannweiten hängen von der Anzahl der Stützen und den nach Eurocode berechneten (ungewichteten) Lasten ab. Es ist die für jeweiligen Anwendungsfall die zugehörige minimale Stützweite aus den Drucktabellen zu wählen. Der Grenzwert für die Durchbiegung beträgt $L/100$. Die Stützweitentabelle gilt für Gebäude mit normalem Innenklima (z. B. keine Kühl-, Tiefkühl oder Reifehallen). Der Einfluss des Kriechens (aufgrund von Langzeitbelastung) wurde nicht berücksichtigt. Bei Fragen wenden Sie sich bitte an die technische Abteilung.

ISO- Wand Belastungs- Tabelle 220 mm

← Zulässiger Druck, 220 mm (0,60 / 0,40 – S280 / S250)

Stat. System	Farbgruppe	Aus Tab. Schneelast	Charakteristische Druck in kN/m ²																			
			0,25	0,50	0,75	1,00	1,25	1,50	1,75	2,00	2,25	2,50	2,75	3,00	3,25	3,50	3,75	4,00	4,25	4,50	4,75	5,00
Einfeld	I,II,III	E. E. (mm)	49	69	85	98	110	120	130	138	147	155	162	169	176	183	186	186	186	186	186	186
		Z. S. (m)	14,33	10,13	8,27	7,16	6,41	5,85	5,42	5,07	4,78	4,53	4,32	4,14	3,97	3,83	3,63	3,40	3,20	3,03	2,87	2,72
		E. Z. (mm)	-	-	-	-	-	-	-	-	-	-	-	-	-	-	-	-	-	-	-	-
Zweifeld	I,II,III	E. E. (mm)	40	54	72	88	104	118	130	138	147	155	162	169	176	183	186	186	186	186	186	186
		Z. S. (m)	8,63	7,92	7,02	6,46	6,06	5,76	5,42	5,07	4,78	4,53	4,32	4,14	3,97	3,83	3,63	3,40	3,20	3,03	2,87	2,72
		E. Z. (mm)	60	108	144	176	207	236	259	276	293	309	324	339	352	365	371	371	371	371	371	371
Dreifeld	I,II,III	E. E. (mm)	43	64	81	96	110	120	130	138	147	155	162	169	176	183	186	186	186	186	186	186
		Z. S. (m)	12,64	9,31	7,86	7,01	6,41	5,85	5,42	5,07	4,78	4,53	4,32	4,14	3,97	3,83	3,63	3,40	3,20	3,03	2,87	2,72
		E. Z. (mm)	86	127	161	191	219	239	259	276	293	309	324	339	352	365	371	371	371	371	371	371

E. E. erforderliche Endauflagerbreite - Z. S. Zulässige Stützweite - E. Z. Erforderliche Zwischenaflagerbreite

⇒ Zulässiger Sog, 220 mm (0,60 / 0,40 – S280 / S250)

Stat. System	Farbgruppe	Aus Tab. Windsog	Charakteristische Sog in kN/m ²																			
			0,25	0,50	0,75	1,00	1,25	1,50	1,75	2,00	2,25	2,50	2,75	3,00	3,25	3,50	3,75	4,00	4,25	4,50	4,75	5,00
Einfeld	I	Z. S. (m)	13,45	9,51	7,76	6,72	6,01	5,49	5,08	4,76	4,48	4,25	4,06	3,88	3,73	3,59	3,47	3,36	3,20	3,03	2,87	2,72
	II	Z. S. (m)	13,45	9,51	7,76	6,72	6,01	5,49	5,08	4,76	4,48	4,25	4,06	3,88	3,73	3,59	3,47	3,36	3,20	3,03	2,87	2,72
	III	Z. S. (m)	13,45	9,51	7,76	6,72	6,01	5,49	5,08	4,76	4,48	4,25	4,06	3,88	3,73	3,59	3,47	3,36	3,20	3,03	2,87	2,72
Zweifeld	I	Z. S. (m)	13,22	9,51	7,76	6,72	6,01	5,49	5,08	4,76	4,48	4,25	4,06	3,88	3,73	3,59	3,47	3,36	3,20	3,03	2,87	2,72
	II	Z. S. (m)	10,54	8,36	7,36	6,72	6,01	5,49	5,08	4,76	4,48	4,25	4,06	3,88	3,73	3,59	3,47	3,36	3,20	3,03	2,87	2,72
	III	Z. S. (m)	6,76	6,08	5,66	5,37	5,14	4,96	4,81	4,68	4,48	4,25	4,06	3,88	3,73	3,59	3,47	3,36	3,20	3,03	2,87	2,72
Dreifeld	I	Z. S. (m)	13,45	9,51	7,76	6,72	6,01	5,49	5,08	4,76	4,48	4,25	4,06	3,88	3,73	3,59	3,47	3,36	3,20	3,03	2,87	2,72
	II	Z. S. (m)	13,44	9,51	7,76	6,72	6,01	5,49	5,08	4,76	4,48	4,25	4,06	3,88	3,73	3,59	3,47	3,36	3,20	3,03	2,87	2,72
	III	Z. S. (m)	8,43	6,78	6,00	5,52	5,18	4,92	4,71	4,54	4,39	4,25	4,06	3,88	3,73	3,59	3,47	3,36	3,20	3,03	2,87	2,72

Z. S. zulässige Stützweite

Datenquelle **JORISIDE**



HESSE

Holzbearbeitung &
Trapezblechhandel
GmbH

**ZUPACKEN,
DAS IST UNSER DING!**

Jacob-Nolde-Straße 32

57319 Bad Berleburg

Telefon (027 51) 444760

www.hesse-berleburg.de

